

LA COLLECTION DES PETITS ZÉCOLOS



Bravo! Après la lecture de *l'abeille*, te voilà presque aussi observateur qu'un naturaliste... à toi de jouer pour le quiz!
Cécile.

À ton tour de jouer en reliant l'insecte à son nom



le bourdon terrestre



le frelon asiatique



l'abeille charpentière



l'abeille à miel



le frelon européen



la guêpe germanique



l'osmie rousse



la scolie des jardins

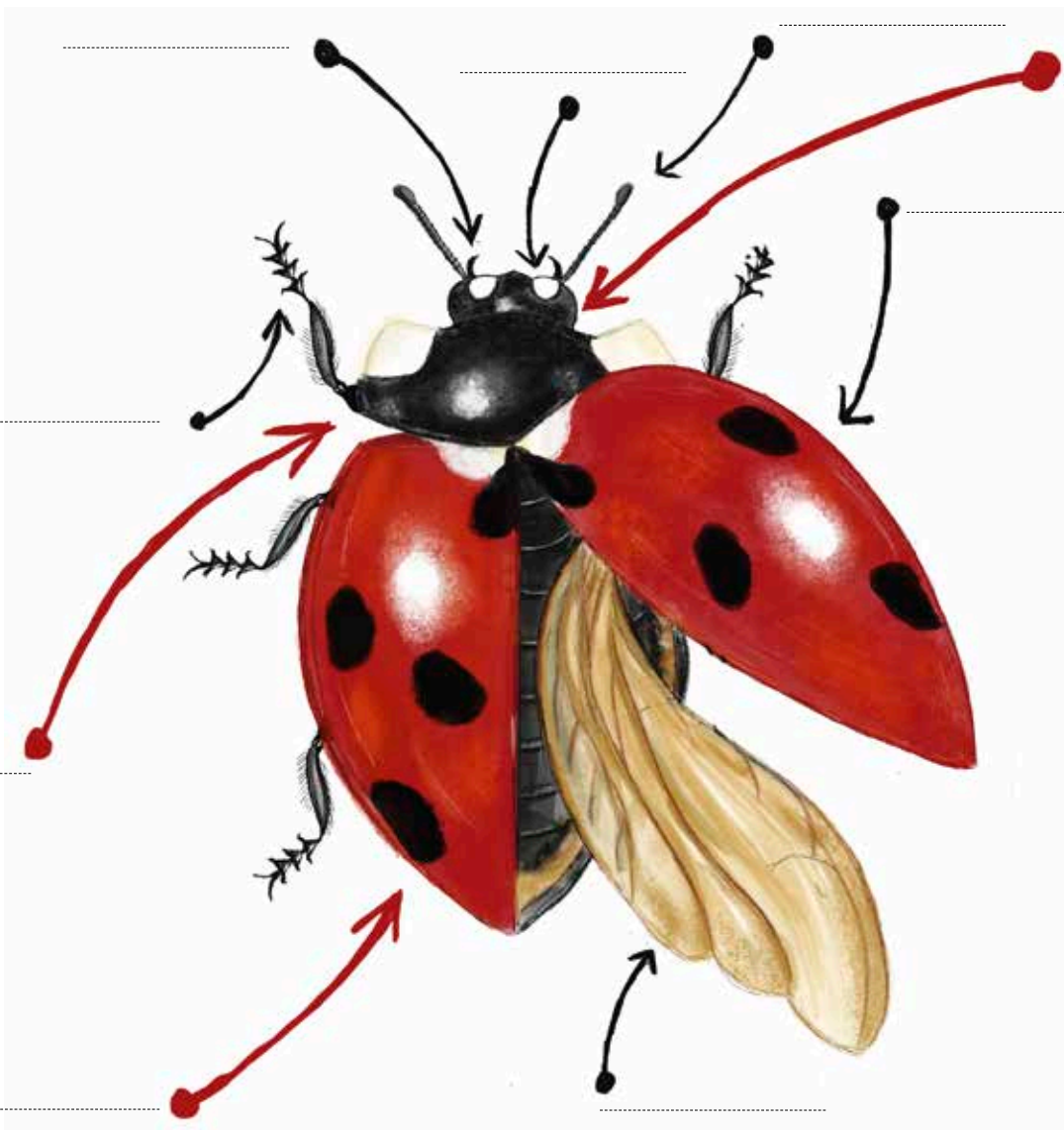


Bravo! Après la lecture de la **coccinelle**, te voilà presque aussi observateur qu'un naturaliste... à toi de jouer pour le quiz!

Cécile.

Coccinelle à sept points

mandibule - antenne - oeil - patte - tête - thorax - abdomen - élytre - aile

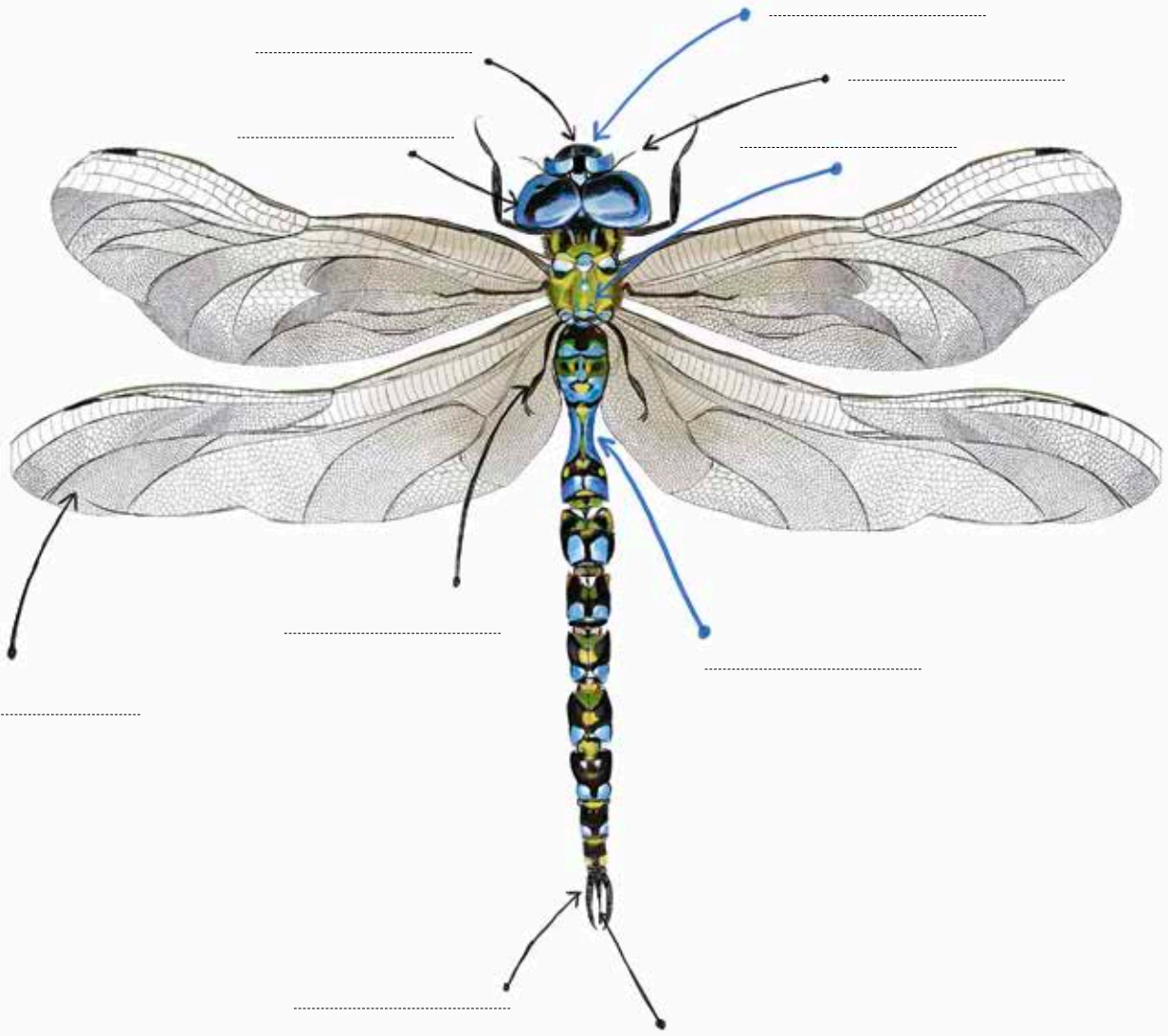




Bravo! Après la lecture de la libellule, te voilà presque aussi observateur qu'un naturaliste... à toi de jouer pour le quiz!
Cécile.

Arachne bleue

mandibule - antenne - oeil - patte - tête - thorax - abdomen - élytre -
aile - front - cercoïdes - cerques





Bravo! Après la lecture de la *libellule*, te voilà presque aussi observateur qu'un naturaliste... à toi de jouer pour le quiz!

Cécile.

Différencier une libellule vraie d'une demoiselle

Entoure en bleu les demoiselles

Entoure en vert les libellules vraies

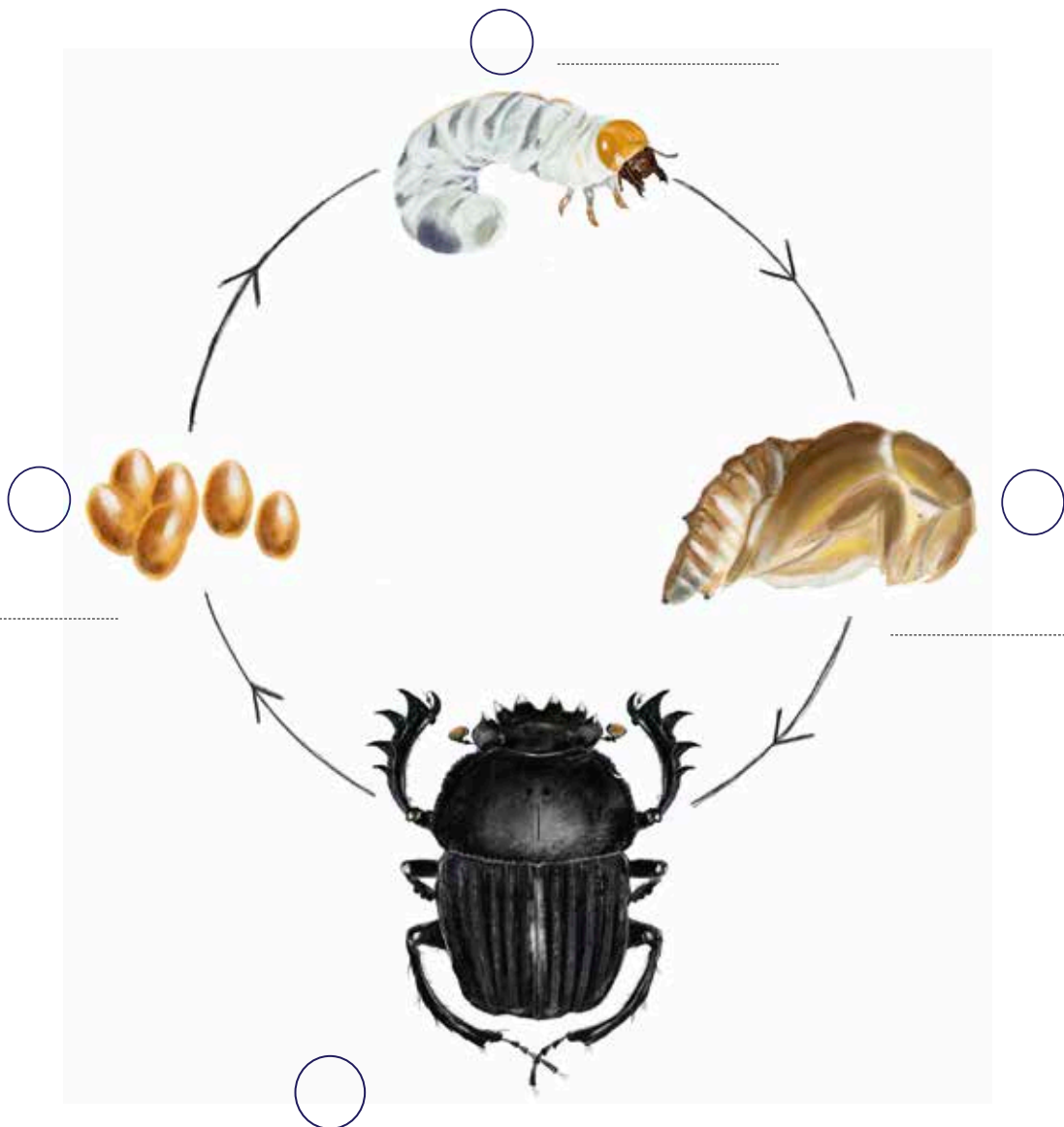




Bravo! Après la lecture du bousier, te voilà presque aussi observateur qu'un naturaliste... à toi de jouer pour le quiz! Cécile.

Cycle de vie du bousier

nymphe - œufs - bousier adulte «imago» - larve

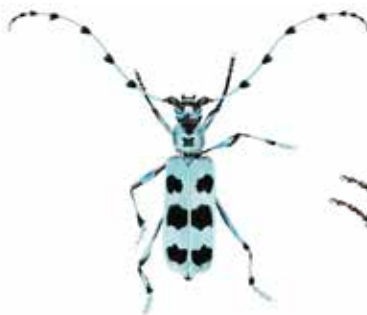




Bravo! Après la lecture de la *coccinelle* et/ou du *bousier*, te voilà presque aussi observateur qu'un naturaliste... à toi de jouer pour le quiz! Cécile.

Reconnaitre un coléoptère

Entoure en bleu les coléoptères, le mot magique «élytre»!





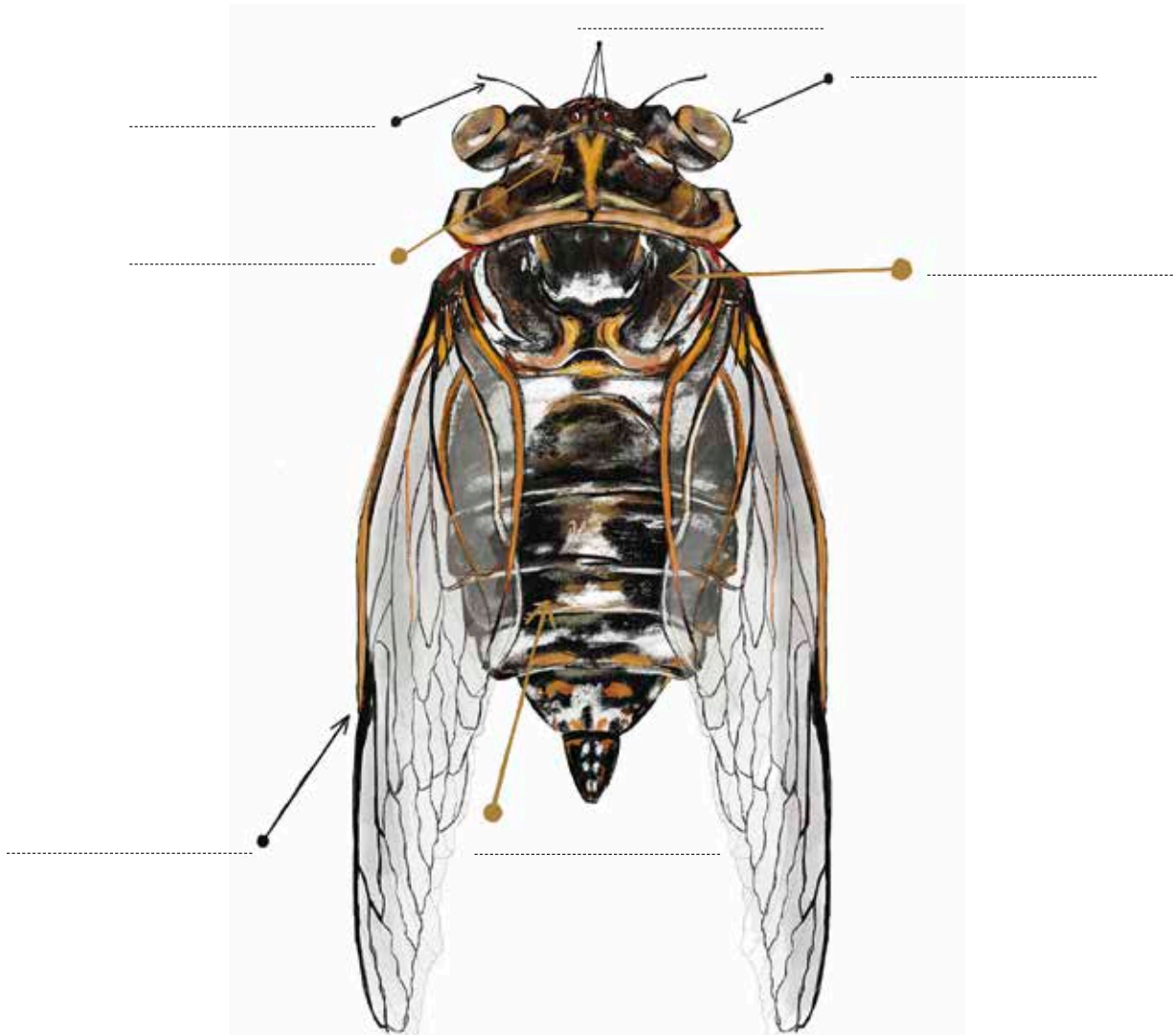
Bravo!

Après la lecture de la **cigale**, te voilà presque aussi observateur qu'un naturaliste... à toi de jouer pour le quiz!

Cécile.

Anatomie de la cigale

ocelles - œil - antenne - thorax - tête - abdomen - aile





Bravo!

Après la lecture du **gendarme**, te voilà presque aussi observateur qu'un naturaliste... à toi de jouer pour le quiz!
Cécile.

Pourquoi appelle-t-on cet insecte le "gendarme" ?

- Parce qu'il fait peur
- À cause de ses couleurs qui rappellent un uniforme
- Parce qu'il vit avec les policiers

Quel est le nom scientifique du gendarme ?

- Pyrrhocoris apterus
- Coccinella septempunctata
- Formica rufa

Combien de pattes possède le gendarme ?

- 4
- 6
- 8

Le gendarme peut-il voler ?

- Oui, très bien
- Non, ses ailes sont trop courtes
- Seulement la nuit

À quel grand groupe appartient le gendarme ?

- Les coléoptères
- Les hémiptères
- Les lépidoptères

Que signifie le mot "polyphage" ?

- Il ne mange qu'un seul aliment
- Il mange beaucoup et varié
- Il ne mange que des plantes

Où les gendarmes aiment-ils se rassembler en hiver ?

- Dans l'eau
- Sous des débris ou des écorces
- Dans les fleurs

Comment se reproduisent les gendarmes ?

- Ils pondent des œufs dans l'eau
- Ils se mettent "fesses contre fesses"
- Ils construisent un nid

Le gendarme est-il dangereux pour l'homme ?

- Oui
- Non
- Seulement s'il est en groupe

Pourquoi le gendarme est-il utile au jardin ?

- Il détruit les plantes
- Il régule d'autres insectes
- Il creuse la terre

Toutes les réponses sont directement issues du contenu du livre (morphologie, alimentation, reproduction, rôle écologique)



Bravo!

Après la lecture du **phasme**, te voilà presque aussi observateur qu'un naturaliste... à toi de jouer pour le quiz!
Cécile.

Pourquoi appelle-t-on le phasme un "insecte brindille" ?

- Parce qu'il vit dans les arbres
- Parce qu'il ressemble à une branche
- Parce qu'il casse facilement

Combien existe-t-il environ d'espèces de phasmes dans le monde ?

- 300
- 3000
- 30 000

Quelle est la particularité principale du phasme ?

- Il vole très vite
- Il se camoufle parfaitement
- Il vit sous terre

Que signifie le mot "phasme" (du grec "phasmos") ?

- Fantôme
- Guerrier
- Géant

Combien de pattes possède un phasme ?

- 4
- 6
- 8

Comment se déplace le phasme ?

- Très rapidement
- En sautant
- Très lentement, comme une feuille au vent

Comment s'appelle le phénomène qui permet à certaines femelles de pondre sans mâle ?

- Métamorphose
- Parthénogenèse
- Pollinisation

Que mangent les phasmes ?

- Des insectes
- Des plantes
- Des graines uniquement

Que peut faire un phasme pour se défendre en cas de danger ?

- Mordre
- Voler
- Perdre une patte

Pourquoi le phasme est-il difficile à repérer dans la nature ?

- Il est invisible
- Il vit sous terre
- Il imite parfaitement les plantes

Toutes les réponses sont directement issues du contenu du livre (morphologie, alimentation, reproduction, rôle écologique)

LA COLLECTION DES PETITS ZÉCOLOS



Bravo!

Après la lecture du livre *À la rencontre des petites bêtes de Jean-Henri Fabre*, te voilà presque aussi observateur qu'un naturaliste... à toi de jouer aux mots mêlés! Cécile.

Y	T	O	I	N	V	E	R	T	É	B	R	É	A
X	S	K	A	M	M	O	P	H	I	L	E	L	R
Z	R	F	J	X	L	A	O	N	D	S	A	D	T
W	N	M	A	N	T	E	N	D	T	A	R	B	H
C	I	G	A	L	E	Q	O	I	R	I	Z	O	R
I	N	S	E	C	T	E	N	W	M	W	N	U	O
S	A	U	T	E	R	E	L	L	E	A	O	S	P
R	S	O	G	G	U	É	P	E	C	X	L	I	O
E	N	T	O	M	O	L	O	G	I	S	T	E	D
S	C	O	R	P	I	O	N	S	W	G	L	R	E
O	N	A	T	U	R	A	L	I	S	T	E	W	T
Z	G	D	Y	X	A	E	W	É	P	E	I	R	E
P	N	Z	T	X	F	O	U	R	M	I	A	N	T
H	Y	H	A	N	É	C	R	O	P	H	O	R	E










- | | | | |
|----------------|--------------|----------------|----------------|
| 1. ANIMAL | 6. ENTOMOLO- | 10. AMMOPHILE | 15. NÉCROPHORE |
| 2. INVERTÉBRÉ | GISTE | 11. SAUTERELLE | 16. GUÊPE |
| 3. ARTHROPODE | 7. MANTE | 12. ÉPEIRE | |
| 4. INSECTE | 8. CIGALE | 13. SCORPION | |
| 5. NATURALISTE | 9. BOUSIER | 14. FOURMI | |

LA COLLECTION DES PETITS ZÉCOLOS



Bravo! Après la lecture de la **guêpe**, te voilà presque aussi observateur qu'un naturaliste... à toi de jouer pour le quiz!
Cécile.

À ton tour de jouer en reliant l'insecte à son nom

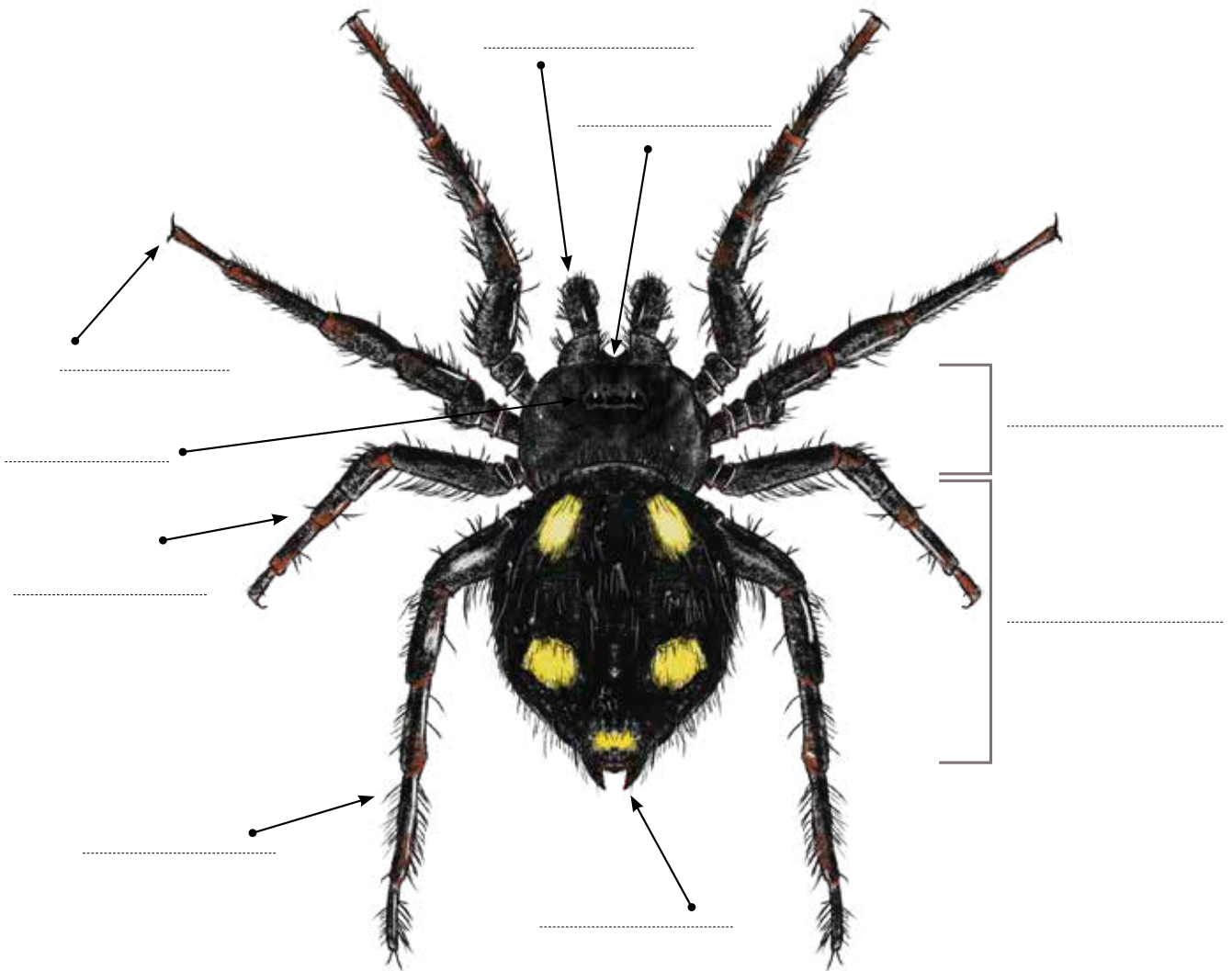
	<input type="radio"/>	<input type="radio"/> la guêpe poliste
	<input type="radio"/>	<input type="radio"/> le frelon asiatique
	<input type="radio"/>	<input type="radio"/> la scolie des jardins
	<input type="radio"/>	<input type="radio"/> la guêpe germanique
	<input type="radio"/>	<input type="radio"/> la guêpe potière
	<input type="radio"/>	<input type="radio"/> la guêpe du figuier (blastophage)
	<input type="radio"/>	<input type="radio"/> la guêpe coucou
	<input type="radio"/>	<input type="radio"/> l'aphidius colemani
	<input type="radio"/>	<input type="radio"/> le frelon européen



Bravo! Après la lecture de l'araignée, te voilà presque aussi observateur qu'un naturaliste... à toi de jouer pour le quiz!
Cécile.

Anatomie de l'araignée

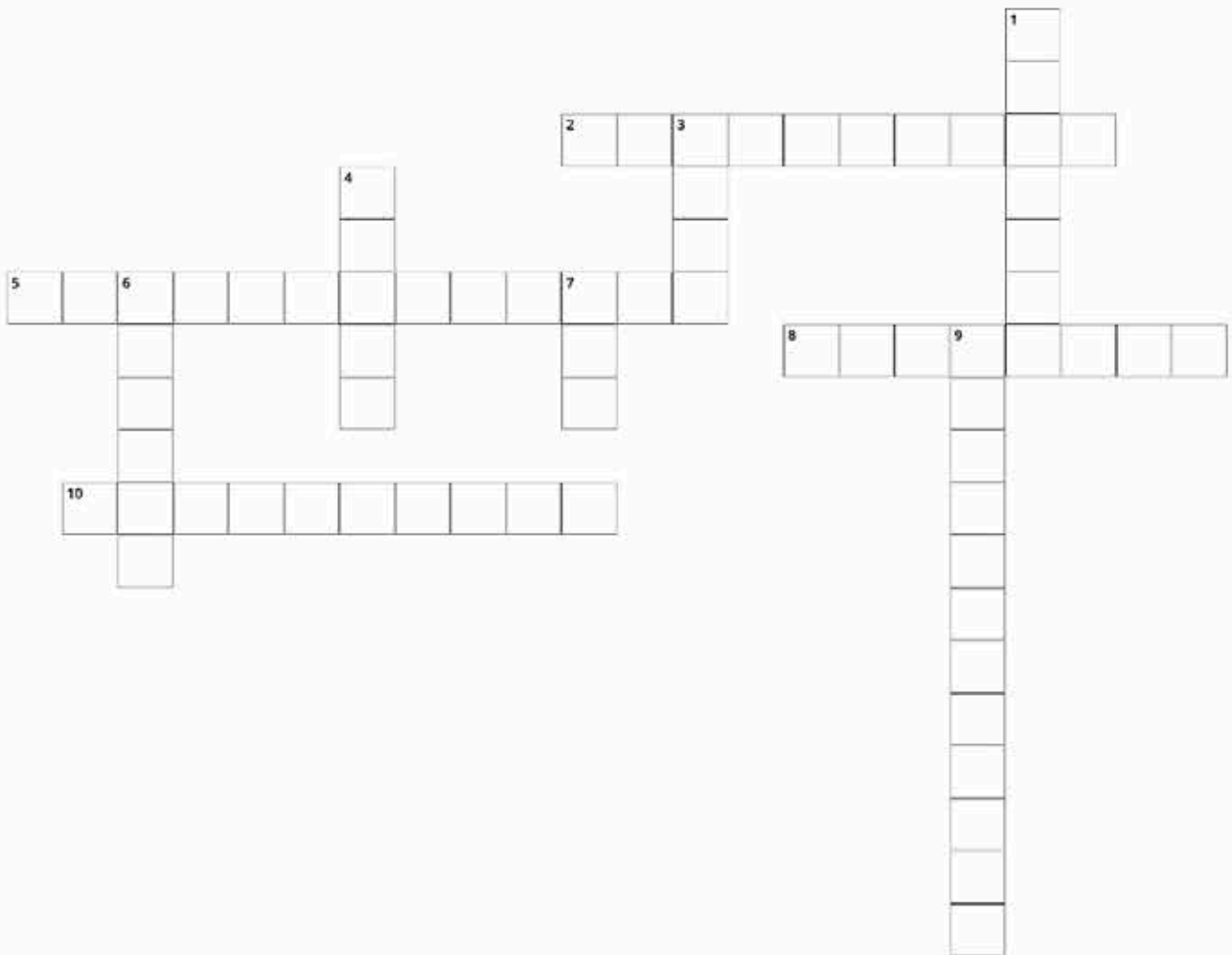
pédipalpes - chélicères - griffes - yeux - patte articulée - soies sensorielles -
céphalothorax - abdomen - filière



LA COLLECTION DES PETITS ZÉCOLOS



Bravo! Après la lecture des livres sur les insectes, te voilà presque aussi observateur qu'un naturaliste... à toi de jouer pour le mot! Cécile.



Horizontal

2. animal avec des pattes articulées et une carapace
5. je suis le ou la spécialiste des insectes
8. organes sur la tête qui servent à sentir et toucher
10. mâchoires des insectes pour couper ou broyer la nourriture

Vertical

1. 3ème partie : pour digérer et respirer
3. 1ere partie : pour sentir et voir
4. organes qui permettent à certains insectes de voler
6. 2ème partie : pour marcher et parfois voler
7. nombre de pattes chez les insectes